



# Handboek CO<sub>2</sub> Prestatieladder

## Inhoudsopgave

1.	Onderwerp en toepassingsgebied .....	5
2.	Normatieve verwijzing .....	5
3.	Termen en condities .....	5
4.	Algemene eisen CO <sub>2</sub> Prestatieladder .....	6
4.1	Vaststellen van de grens van de organisatie (§ 4.1) .....	6
4.2	Vaststellen omvang van de organisatie (§ 4.2).....	7
4.3	Sleutelpersonen (§ 7.2) .....	7
4.4	Middelen (§ 7.1) .....	7
4.5	Eisen aan projecten (§ 7.3.1) .....	7
4.6	Inzicht wettelijke eisen (§ 4.4).....	7
4.7	Eisen aan processen voor continue verbetering (§ 4.5) .....	8
4.7.1	Interne audit (§ 9.2) .....	8
4.7.2	Directiebeoordeling (§ 9.3) .....	8
4.7.3	Ladderbeoordeling door de LadderCI (§ 9.4) .....	9
4.8	Continue verbetering (§ 10.1) .....	9
4.9	Afwijkingen en corrigerende maatregelen (§ 10.2).....	10
4.10	Documentatie en Publicatie (§ 7.3) .....	10
4.10.1	Eisen voor documentatie en publicatie.....	10
4.10.2	Eisen aan de website van SKAO (§ 6.1.3) .....	12
4.11	Kwaliteitsmanagement volgens GHG en ISO 14064.....	12
4.12	Monitoren, meten, analyseren en evalueren.....	12
4.13	Datakwaliteitsmanagementplan .....	13
4.14	Communicatieplan (2.C.3) .....	15
4.14.1	Communicatieplan (2.C.3) .....	15
4.14.2	Communicatiemomenten en -middelen (2.C.3).....	15
4.14.3	TVB Matrix Communicatie (2.C.3) .....	16
5.	Invalshoek A: inzicht .....	17
5.1	Energiebalans en energieverbruik (2.A.1-1).....	17
5.2	Energiebeoordeling (2.A.1-1) .....	17
5.3	Emissie-inventaris scope 1 en 2 (2.A.1) .....	17
5.4	Emissie-inventaris Scope 3 emissies (4.A.1 + 5.A.1) .....	17
5.5	Kwalitatieve OBE-analyse (2.A.2-3) .....	18
5.6	De organisatie heeft inzicht in haar activiteiten en omvang uitstoot (2.A.3-1 en 2.A.3-2) .....	18
5.7	DE ORGANISATIE HEEFT INZICHT (2.A.4-1 en 2.A.4-2) .....	18
5.8	Waardeketenanalyses (2.A.5-1) .....	18
6.	Invalshoek B: reductie .....	19
6.1	CO <sub>2</sub> doelstellingen voor de middellange termijn (2.B.1) .....	19
6.2	Energiebesparings- en duurzame doelstellingen voor middellange termijn (2.B.1-2) .....	19
6.3	Middellange termijnstrategie (2.B.1 -3) .....	19
6.4	CO <sub>2</sub> doelstellingen voor de korte termijn (2.B.2-1) .....	20

6.5	Energiebesparings- en duurzame doelstellingen voor korte termijn (2.B.2-2) .....	20
6.6	Plan van aanpak voor korte termijn (3.B.2-3) .....	20
6.7	De organisatie slaagt erin de doelstellingen en maatregelen te realiseren (2.B.3-1) .....	20
7.	Invalshoek C: COMMUNICATIE.....	21
7.1	Sleutelpersonen (2.C.1-1) .....	21
7.2	Actieve rol sleutelpersonen (2.C.2-1) .....	21
7.3	De organisatie communiceert intern en extern over het klimaattransitieplan (2.C.3) .....	21
8.	Invalshoek D: Samenwerking .....	22
7.4	Inventarisatie kennis-/samenwerkingsbehoefte (2.D.1) .....	22
7.5	Kennis verantwoordelijke sleutelpersoon en samenwerkingsverbanden (2.D.2-1, 2.D.2-2 en 2.D.3).....	22

## Inleiding

Voor u ligt het CO<sub>2</sub> Prestatieladder Handboek van de Revoort Groep. Dit handboek is ontworpen om ons bedrijf te begeleiden bij het effectief beheren en verminderen van onze CO<sub>2</sub>-uitstoot. Als bedrijf in de infrastructuur-, transport- en milieusector erkennen we de urgentie van klimaatverandering en nemen we onze verantwoordelijkheid om een duurzame en koolstofarme toekomst na te streven.

Dit handboek dient als praktische gids voor onze medewerkers, waarin we de stappen van de CO<sub>2</sub> Prestatieladder doorlopen en de specifieke eisen en procedures bespreken. We streven ernaar om op elk niveau vooruitgang te boeken en onze positieve impact op het milieu te vergroten.

Door dit CO<sub>2</sub> Prestatieladder Handboek te gebruiken als leidraad voor onze acties en beslissingen, willen we Revoort positioneren als een voortrekker op het gebied van duurzaamheid en milieubescherming. Laten we samenwerken en onze reis naar een koolstofarme toekomst beginnen.

## 1. Onderwerp en toepassingsgebied

Dit handboek voor de CO<sub>2</sub> Prestatieladder is een aanvulling op het handboek van het managementsysteem van Revoot

- Vestiging Tweede Exloërmond

## 2. Normatieve verwijzing

De volgende norm is relevant voor het CO<sub>2</sub>-managementsysteem;

- CO<sub>2</sub> Prestatieladder, handboek 4.0

## 3. Termen en condities

Dit CO<sub>2</sub>-managementsysteem hanteert de termen en definities genoemd in de norm onder begrippen. Daarnaast hanteren wij de volgende termen en afkortingen;

- C.I. = Certificerende Instelling / Laddercertificerende instelling
- Norm = CO<sub>2</sub> Prestatieladder

## 4. Algemene eisen CO<sub>2</sub> Prestatieladder

In dit hoofdstuk wordt omschreven hoe Revoort BV voldoet aan de algemene eisen vanuit de CO<sub>2</sub>-Prestatieladder.

### 4.1 Vaststellen van de grens van de organisatie (§ 4.1)

De grenzen en de omvang van de organisatie kunnen worden vastgesteld op twee manieren; de GHG Protocol methode en de laterale methode.

Om de begrenzing van het bedrijf goed te kunnen vaststellen, is gewerkt volgens de controlebenadering, specifiek de operationele controle. De organisatiegrenzen van Revoort (KvK nummer) zijn bepaald aan de hand van het organogram van de gehele groep. Volgens de laterale methode is inzichtelijk gemaakt of er zich geen C-aanbieders onder de A-aanbieders bevinden.

Er is besloten dat alleen gerapporteerd wordt over deelnemingen waar Revoort directe zeggenschap heeft (belang > 50%). Dit houdt in dat alleen gerapporteerd wordt over Revoort B.V.

De holdingvennootschappen zijn buiten beschouwing gelaten.

## 4.2 Vaststellen omvang van de organisatie (§ 4.2)

De omvang van de organisatie is bepaald aan de hand de CO<sub>2</sub>-emissie inventaris (4.2) binnen de grens van de organisatie (eis 4.1).

*Organisaties* zijn klein als zij aan tenminste twee van de volgende drie voorwaarden over het voorgaande jaar voldoen:

- de personeelsomvang was gelijk aan of minder dan 250FTE;
- de jaaromzet was gelijk aan of minder dan 50 miljoen euro;
- het balanstotaal was gelijk aan of minder dan 25 miljoen euro.

Revoort B.V. is een klein bedrijf.

### **CO<sub>2</sub>-Emissie Inventaris**

## 4.3 Sleutelpersonen (§ 7.2)

Binnen Revoort zijn de KVGM-manager en assistent controller benoemd als sleutelpersonen. Beide hebben voldoende kennis en ervaring met de CO<sub>2</sub> Prestatieladder. Ondersteuning vindt plaats door een extern adviesbureau met zeer veel ervaring op het gebied van de CO<sub>2</sub> Prestatieladder.

## 4.4 Middelen (§ 7.1)

De organisatie heeft voldoende ruimte en middelen vrijgemaakt om het systeem behorende bij de CO<sub>2</sub> Prestatieladder in te richten, implementeren, onderhouden en continu te verbeteren. Deze middelen bestaan uit:

- Capaciteit en budget voor het inrichten, bijhouden en implementeren van het *energie- en CO<sub>2</sub>-managementsysteem*;
- Capaciteit en budget voor de jaarlijkse *externe audit*;
- Capaciteit en budget voor de uitvoering van het *plan van aanpak* en het *klimaattransitieplan*, inclusief de te nemen maatregelen;
- Capaciteit en budget voor deelname aan vereiste initiatieven en samenwerkingen;
- De jaarlijkse bijdrage aan SKAO.

## 4.5 Eisen aan projecten (§ 7.3.1)

Voor projecten met gunningsvoordeel wordt een apart projectdossier opgesteld dat voldoet aan de volgende eisen;

- Algemene projectgegevens
- Inzicht: energiestromen en emissie-inventaris van het project
- Reductie: Plan van aanpak en doelstellingen
- Voortgangsverslag

### **Projectdossier**

## 4.6 Inzicht wettelijke eisen (§ 4.4)

Revoort heeft inzicht in de relevante wet- en regelgeving gerelateerd aan energiebesparing, duurzame energie en CO<sub>2</sub> reductie.

Verplichtingen worden gecontroleerd aan de hand van de wetcheck op de site van RVO. De volgende wet- en regelgeving is van toepassing:

- EPBD
- BBL
- Omgevingswet
- Klimaatakkoord Parijs

## 4.7 Eisen aan processen voor continue verbetering (§ 4.5)

De directie verbindt zich aan de doelstelling tot continu verbetering van het CO<sub>2</sub>-managementsysteem. Hiervoor wordt de PDCA-cyclus gehanteerd en verwijzen we naar ons kwaliteitsmanagementsysteem conform ISO 9001:2015.

### 4.7.1 Interne audit (§ 9.2)

Minimaal eenmaal per jaar wordt een interne audit uitgevoerd. De resultaten van de interne audit worden geanalyseerd tijdens de directiebeoordeling en gecommuniceerd aan betrokkenen. Afwijkingen die tijdens de audits worden geconstateerd worden geanalyseerd. Indien nodig wordt het CO<sub>2</sub>-managementsysteem gewijzigd.

- Interne audit rapportage**
- Directiebeoordeling**

### 4.7.2 Directiebeoordeling (§ 9.3)

Jaarlijks voert de directie een directiebeoordeling uit om te beoordelen of het CO<sub>2</sub>-managementsysteem nog geschikt, toereikend, doeltreffend en in lijn met de strategische richting van de organisatie is. De registraties van het CO<sub>2</sub>-managementsysteem vormen onder andere input voor de directiebeoordeling

De input voor de *directiebeoordeling* bevat:

- a) Leiderschap en betrokkenheid;
- b) de status van acties uit voorgaande *directiebeoordelingen*, *interne audits* en *externe audits*;
- c) wijzigingen in externe en interne ontwikkelingen die relevant zijn voor het *energie- en CO<sub>2</sub>-managementsysteem*;
- d) Informatie over de prestaties en doeltreffendheid van het *energie- en CO<sub>2</sub>-managementsysteem*, inclusief:
  - i. het energiebeleid en de reductiemaatregelen;
  - ii. de energieprestaties, emissies en de *energiebeoordeling* (eis 1.A.1/2.A.1/3.A.1);
  - iii. de voortgang op de reductiedoelstellingen en mate waarin deze zijn behaald;
  - iv. de intern en externe communicatie en initiatieven;
  - v. de punten van zorg van de onafhankelijke deskundige (eis 3.C.4);
  - vi. de *auditresultaten: interne audit* en *externe audit*;
  - vii. *afwijkingen* en *corrigerende maatregelen*;
- e) de doeltreffendheid van ondernomen acties om reductiekansen op te pakken;
- f) kansen voor verbetering.

De output van de *directiebeoordeling* bevat tenminste beslissingen en acties met betrekking tot:

- a) kansen voor verbetering;
- b) de noodzaak om het *energie- en CO<sub>2</sub>-managementsysteem*, reductiedoelstellingen, reductiemaatregelen en (deelnames aan) samenwerkingen te wijzigen;
- c) conclusies over de waarschijnlijkheid van het halen van eerder intern/extern gepubliceerde reductiedoelstellingen;
- d) doeltreffendheid van het *energie- en CO<sub>2</sub>-managementsysteem*, inclusief een expliciete uitspraak over in hoeverre de CO<sub>2</sub>-Prestatieladder functioneert zoals deze bedoeld is. Deze uitspraak is gebaseerd op de resultaten van de *interne audit*;
- e) behoefte aan middelen.

- Directiebeoordeling**

### 4.7.3 Ladderbeoordeling door de LadderCI (§ 9.4)

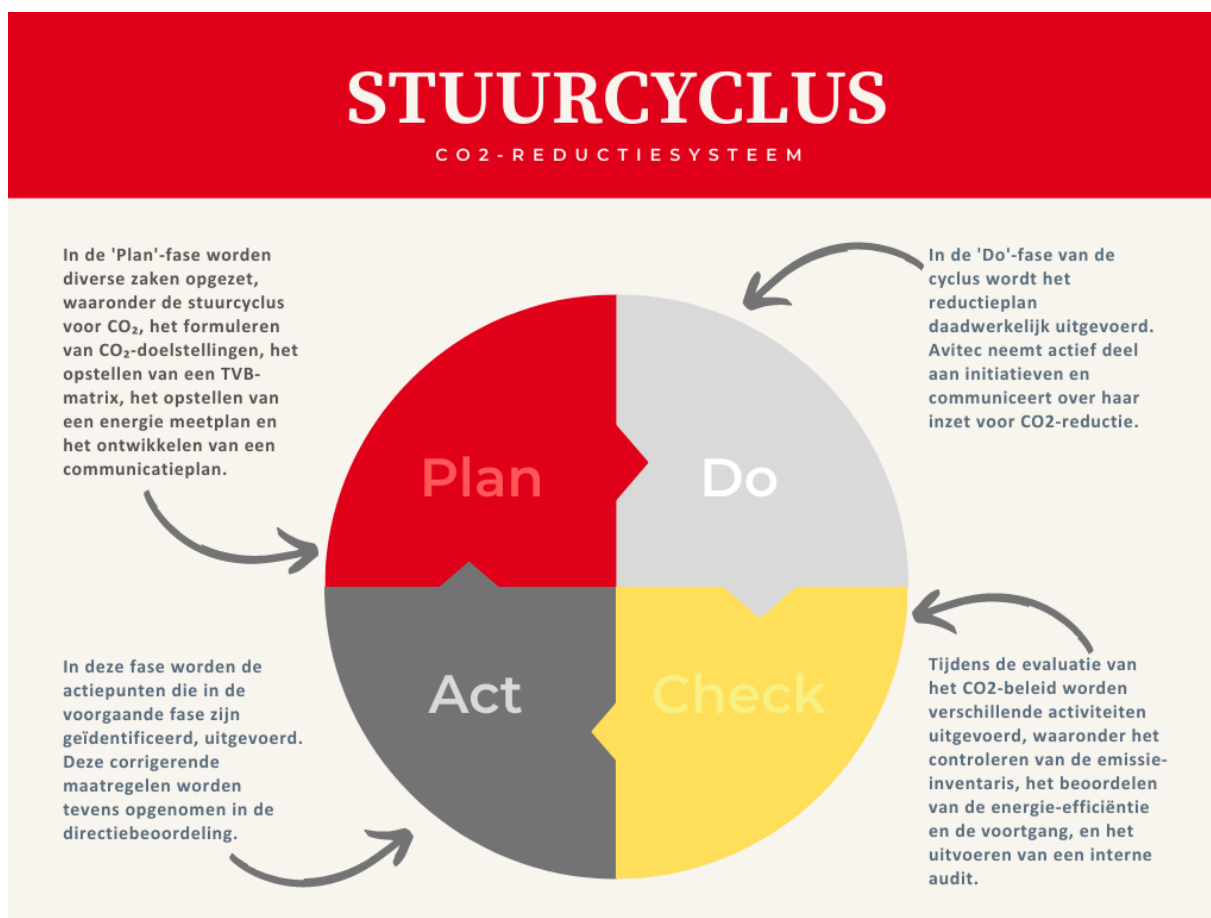
Jaarlijks wordt een ladderbeoordeling uitgevoerd door een LadderCI. Afwijkingen die tijdens audits worden geconstateerd worden geanalyseerd. Binnen 3 maanden worden corrigerende maatregelen getroffen en doorgevoerd in het CO<sub>2</sub>-managementsysteem om de afwijking(en) op te heffen.

## 4.8 Continue verbetering (§ 10.1)

Het CO<sub>2</sub>-beleid volgt (half)jaarlijkse cycli waarin de volgende zaken worden geïnventariseerd:

- Verzamelen van gegevens voor de CO<sub>2</sub>-footprint.
- Beoordelen van de actualiteit van de emissiefactoren.
- Evalueren van significante veranderingen binnen het bedrijf die invloed kunnen hebben op de footprint.
- Beoordelen of herberekening van emissies van voorgaande jaren nodig is vanwege deze veranderingen.
- Bepalen van de voortgang van CO<sub>2</sub>-reductie en het behalen van de doelstelling.
- Beoordelen of sturing op de doelstelling en maatregelen nodig is, zoals het aanscherpen van de doelstelling of het nemen van extra maatregelen.
- Communicatie, zowel intern als extern, over de genomen stappen en behaalde resultaten.
- Evaluatie van de nuttige toepassing van sector- of keteninitiatieven gedurende de afgelopen periode.

Deze stappen worden weergegeven in een PDCA-cyclus (Plan, Do, Check, Act) die het proces van het CO<sub>2</sub>-reductiebeleid ondersteunt.



## 4.9 Afwijkingen en corrigerende maatregelen (§ 10.2)

Als er een *afwijking* wordt geïdentificeerd, worden deze op de onderstaande wijze afgehandeld:

- Op de *afwijking* reageren, en als van toepassing:
  - o Maatregelen treffen om de *afwijking* te beheersen en te corrigeren;
  - o De consequenties aanpakken;
- De noodzaak evalueren om maatregelen te treffen om de oorza(a)k(en) van de *afwijking* weg te nemen, zodat de *afwijking* zich niet herhaalt of zich niet elders voordoet, door
  - o De *afwijking* te beoordelen;
  - o De oorzaken van de *afwijking* vast te stellen;
  - o Vast te stellen of zich gelijksoortige *afwijkingen* voordoen of zouden kunnen voordoen;
- De benodigde maatregelen implementeren;
- De doeltreffendheid van de getroffen *corrigerende maatregelen* beoordelen;
- Zo nodig, wijzigingen aanbrengen in het *energie- en CO2-managementsysteem*.

*Corrigerende maatregelen* moeten passend zijn voor de effecten van de opgetreden *afwijkingen*. De volgende gedocumenteerde informatie wordt bijgehouden van:

- De aard van de *afwijkingen* en de vervolgens genomen maatregelen;
- De resultaten van de *corrigerende maatregelen*.

## 4.10 Documentatie en Publicatie (§ 7.3)

De CO<sub>2</sub>-gegevens worden jaarlijks gepubliceerd op de website van Revoort en op de website van SKAO.

### 4.10.1 Eisen voor documentatie en publicatie

Eis	Onderbouwing en/of verwijzing
<b>De organisatie moet de volgende procedures opstellen en onderhouden;</b>	
wat moet worden gemonitord en gemeten om voldoende inzicht te hebben, waaronder tenminste of de doelstellingen uit het <i>plan van aanpak</i> gehaald gaan worden	<i>Verantwoording reductiedoelstellingen</i>
de methoden voor het monitoren, meten, analyseren en evalueren, om valide resultaten te krijgen	<i>Emissie inventaris</i>
wanneer moet worden gemonitord en gemeten;	<i>Handboek CO<sub>2</sub></i>
wanneer de resultaten van het monitoren en meten moeten worden geanalyseerd en geëvalueerd	<i>Handboek CO<sub>2</sub></i>
Documenteer en archiveer relevante emissiegegevens, ook informatie over management activiteiten	De emissie gegevens worden per jaar gecontroleerd op compleetheid. Emissiegegevens worden digitaal gedocumenteerd binnen het CO <sub>2</sub> -reductie team.
<b>De informatiemanagement procedures moeten tenminste bevatten;</b>	
De identificatie en beoordeling van de verantwoordelijkheden van de sleutelpersonen	<i>TVB Matrix Communicatie</i>
Het identificeren, implementeren en beoordelen van geschikte training voor medewerkers van het projectteam.	<i>Directiebeoordeling CO<sub>2</sub></i>
Het identificeren en beoordelen van de "organizational boundaries"	<i>Grenzen en omvang van de organisatie</i>
Het identificeren en beoordelen van de CO <sub>2</sub> -emissie bronnen en afvoerplekken.	<i>Emissie inventaris) en Directiebeoordeling CO<sub>2</sub></i>

Het gebruik, onderhoud en kallibratie van meetapparatuur (indien van toepassing)	<i>Emissie inventaris</i>
Het ontwikkelen en onderhouden van een systeem om data te verzamelen	<i>Handboek CO2 prestatieladder</i>
Regelmatige controles op accuratie van de berekening	De emissiegegevens worden per jaar gecontroleerd op volledigheid.  <i>Directiebeoordeling CO<sub>2</sub></i>
Periodieke interne audits en technische beoordelingen.	<i>Format Interne audit</i>
Een periodieke beoordeling van de mogelijkheden om het informatie management te verbeteren.	<i>Directiebeoordeling CO<sub>2</sub></i>

De volgende documentatie is aanwezig:

Documentatie	Publicatie op organisatieniveau / website
Het CO <sub>2</sub> reductiebeleid	V
Organisatorische grenzen (in emissie inventaris)	V
Inventarisatie sleutelpersonen (emissie inventaris)	
Datakwaliteitsmanagementplan ( <i>Handboek CO<sub>2</sub></i> )	
Emissie inventaris basisjaar	
Interne audit	
Directiebeoordeling	
Plan van aanpak corrigerende maatregelen	
Energiebeoordeling en balans	V
Emissie inventaris	V
De CO <sub>2</sub> Footprint (scope 1 en 2)	V
Emissie inventaris scope 3 (Scope analyse)	
De CO <sub>2</sub> Footprint (scope 3) (Scope 3 analyse)	V
Kwalitatieve OBE analyse	
Kwantitatieve OB analyse	
Overzicht organisatieactiviteiten	V (alleen belangrijkste)
Kwantificering uitstoot per activiteit	
Impact en invloedanalyse	V rangorde Inzicht scope 3 emissies
Waardeketenanalyse	V
Inventarisatie mogelijke strategieën naar <i>nul CO<sub>2</sub>-uitstoot</i> voor belangrijkste activiteiten	Klimaattransitieplan
Inventarisatie mogelijke strategieën naar <i>nul CO<sub>2</sub>-uitstoot</i> voor overige activiteiten	Klimaattransitieplan
<i>Klimaattransitieplan</i> , inclusief doelstellingen	V
Plan van aanpak en maatregellijst, inclusief doelstellingen	V
Voortgangsverslag	V
Proces voor sleutelpersonen om opmerkingen en suggesties voor verbetering te kunnen indienen	
Communicatieplan	
Verslag van toetsing <i>klimaattransitieplan</i> door onafhankelijke deskundige	

Analyse van kennis- en samenwerkingsbehoefte	
Inventarisatie van mogelijkheid voor invulling van kennis- en samenwerkingsbehoefte	
Samenwerkingsovereenkomst of vastgelegde afspraken	V
Verslag van consultatie <i>klimaattransitieplan</i> bij relevante <i>organisatie</i>	

#### 4.10.2 Eisen aan de website van SKAO (§ 6.1.3)

De volgende informatie wordt gedeeld op de website van SKAO (www.skao.nl)

- Deelname aan initiatief
- Waardeketenanalyses
- Meest materiele emissies
- Ontwikkelingsproject
- Sectorbreed CO<sub>2</sub>-reductieprogramma (eis 5.D.1) – niet van toepassing i.v.m. kleine organisatie

#### **4.11 Kwaliteitsmanagement volgens GHG en ISO 14064**

Voor de CO<sub>2</sub> Prestatieladder is geen apart kwaliteitsmanagementplan opgesteld aangezien Revoort beschikt over een volledig geïmplementeerd CO<sub>2</sub> reductiesysteem. Dit systeem is onderdeel van het managementsysteem van Revoort, waarmee wordt geborgd dat het geïmplementeerd is binnen de organisatie. Documenten en procedures uit het CO<sub>2</sub> reductiesysteem van Revoort hebben betrekking op kwaliteitsmanagementsysteem zijn;

- Emissie inventaris
- Verantwoording CO<sub>2</sub> reductiedoelstellingen
- TVB Matrix Communicatie
- Energie Management Programma Revoort
- interne audit
- Directiebeoordeling
- Verbetercyclus

#### **4.12 Monitoren, meten, analyseren en evalueren**

Minimaal eens per jaar wordt aan de hand van alle energiestromen gemeten hoeveel CO<sub>2</sub> emissie er heeft plaatsgevonden. Monitoring en meting vindt plaats aan de hand van de inputgegevens van de leveranciers (Gas en Elektra) en voor de scope 3 emissies de afvalverwerkers. Deze gegevens geven voldoende input om de emissie te analyseren.

Aan de hand van de emissie inventaris wordt geanalyseerd in hoeverre de resultaten in lijn liggen met de doelstellingen. In het document verantwoording reductiedoelstellingen vindt de analyse en evaluatie plaats. Hierin wordt tevens aangegeven in hoeverre de maatregelen zijn uitgevoerd zoals opgenomen in het plan van aanpak voor de doelstellingen. Aan de hand van de evaluatie kan bepaald worden of maatregelen/doelstellingen dienen te worden bijgesteld. De resultaten fungeren tevens als input voor de directiebeoordeling.

## 4.13 Datakwaliteitsmanagementplan

Dit plan geeft inzicht in hoe Revoort dit continue verbeterproces betreffende de kwaliteit van de inventarisatie, rapportage heeft ingericht. Hierbij wordt het continu verbeterproces vanuit ons KVGM systeem gevolgd en de stuurcyclus zoals genoemd in § 4.8 van dit handboek.

In onderstaande tabel staat aangegeven waar alle gegevens voor de footprint scope 1, 2 en 3 vandaan gehaald worden.

	Methodie	Frequentie
Kantoren		
Elektriciteit	Opnemen meterstanden.	Halfjaarlijks.
Aardgas	Opnemen meterstanden.	Halfjaarlijks.
Productielocaties		
Elektriciteit	Indien van toepassing, afrekening leverancier.	Halfjaarlijks.
Propaan	Facturen tankstations.	Halfjaarlijks.
Diesel/gasolie	Facturen tankstations.	Halfjaarlijks.
Benzine	Facturen tankstations.	Halfjaarlijks.
Wagenpark		
Verbruik diesel	Facturen tankstations.	Halfjaarlijks.
Zakelijk gebruik privéauto's	Weekstaten	Halfjaarlijks.
Inkoop materiaal	Inkoopfacturen materiaal leveranciers	halfjaarlijks
Inkoop kapitaal goederen	Overzicht activa	halfjaarlijks
Herkomst materiaal	Afstand naar projectlocatie vaststellen	halfjaarlijks
Soort materiaal	Inkoop en factuur	halfjaarlijks
Vastleggen uren inhuur materieel	Factuur onderaannemer / verhuurder	halfjaarlijks

De gegevens worden vanuit de systemen van leveranciers en eigen administratiesysteem opgenomen in Excel bestanden. Vanuit deze Excel bestanden worden de gegevens opgenomen in de footprint. Hier wordt middels de emissiefactoren van het betreffende jaar (overgenomen van [www.co2emissiefactoren.nl](http://www.co2emissiefactoren.nl)) de CO<sub>2</sub> emissie bepaald.

Het basisjaar staat vermeld in de emissie inventaris en directiebeoordeling.

Controle vindt plaats aan de hand van de onderstaande checklist vanuit het GHG Protocol. De controle wordt uitgevoerd door een sleutelpersoon.

## DATA GATHERING, INPUT, AND HANDLING ACTIVITIES

- Check a sample of input data for transcription errors
- Identify spreadsheet modifications that could provide additional controls or checks on quality
- Ensure that adequate version control procedures for electronic files have been implemented
- Others

## DATA DOCUMENTATION

- Confirm that bibliographical data references are included in spreadsheets for all primary data
- Check that copies of cited references have been archived
- Check that assumptions and criteria for selection of boundaries, base years, methods, activity data, emission factors, and other parameters are documented
- Check that changes in data or methodology are documented
- Others

## CALCULATING EMISSIONS AND CHECKING CALCULATIONS

- Check whether emission units, parameters, and conversion factors are appropriately labeled
- Check if units are properly labeled and correctly carried through from beginning to end of calculations
- Check that conversion factors are correct
- Check the data processing steps (e.g., equations) in the spreadsheets
- Check that spreadsheet input data and calculated data are clearly differentiated
- Check a representative sample of calculations, by hand or electronically
- Check some calculations with abbreviated calculations (i.e., back of the envelope calculations)
- Check the aggregation of data across source categories, business units, etc.
- Check consistency of time series inputs and calculations
- Others

Indien er afwijkingen worden geconstateerd, dan worden deze conform § 4.9 afwijkingen en corrigerende maatregelen afgehandeld.

## 4.14 Communicatieplan (2.C.3)

### 4.14.1 Communicatieplan (2.C.3)

In het communicatieplan zijn de interne doelgroepen en frequentie van en wijze van communicatie vastgelegd.

Jaarlijks worden de externe belanghebbenden en (potentiële) partners geïnventariseerd. Het doel van de inventarisatie is om te bepalen welke organisaties een belang hebben in het CO<sub>2</sub> beleid van Revoort en daarom meegenomen worden in de externe communicatie.

- Inventarisatie externe belanghebbenden***
- Communicatieplan project***

### 4.14.2 Communicatiemomenten en -middelen (2.C.3)

De communicatiestructuur is opgenomen in het communicatieplan evenals alle documenten die op de eigen website worden gepubliceerd.

- Communicatieplan***

### 4.14.3 TVB Matrix Communicatie (2.C.3)

	Directie	CO <sub>2</sub> - Prestatieladder	Webbeheerder
Bijhouden van de website			X
Informatie aanleveren SKAO		X	
Interne nieuwsbrief / toolbox		X	
Nieuwsberichten aanleveren		X	
Externe communicatie		X	X
Verzamelen gegevens emissie inventaris		X	
Opstellen CO <sub>2</sub> Footprint		X	
Opstellen rapportage emissie inventaris		X	
Opstellen directiebeoordeling CO <sub>2</sub> reductie	X	X	
Bepalen CO <sub>2</sub> reductiedoelstellingen	X	X	
Uitvoeren interne energie audit		X	
Actualiseren energie management plan		X	
Voldoen aan de eisen van de CO <sub>2</sub> Prestatieladder	X	X	
Realiseren van de CO <sub>2</sub> -reductie doelstellingen	X	X	
Voldoen aan ISO 14064-1		X	
Deelname aan sectorinitiatieven	X	X	
Uitvoeren onderzoek naar energiereductie		X	
Implementatie van energie management plan		X	
Voldoende commitment management	X		
Bijhouden website			X
Bijhouden documenten SKAO		X	
Rapporteren aan management		X	
Goedkeuren van interne communicatie		X	
Goedkeuren van externe communicatie		X	
Accorderen van doelstellingen	X		

## 5. Invalshoek A: inzicht

Inzicht stelt Revoort in staat om zich bewust te worden van de eigen CO<sub>2</sub>-prestatie, de risico's en kansen die onze CO<sub>2</sub>-uitstoot met zich meebrengt. Het biedt ons waardevolle informatie die we kunnen gebruiken bij het formuleren van effectieve doelstellingen en maatregelen om onze CO<sub>2</sub>-uitstoot te verminderen. Tevens geeft het richting aan onze communicatie en samenwerking met stakeholders. Invalshoek A moedigt ons aan om zowel onze eigen CO<sub>2</sub>-uitstoot als die van onze ketenpartners te kennen. Als organisatie streven we voortdurend naar verbetering in de diepgang, reikwijdte en efficiëntie van ons inzicht, evenals de kwaliteit van onze emissie-inventaris.

### 5.1 Energiebalans en energieverbruik (2.A.1-1)

De energiestromen van de organisatie en projecten zijn in kaart gebracht en worden periodiek, minimaal jaarlijks opgevolgd en geactualiseerd.

In de energiebeoordeling wordt het energieverbruik nader toegelicht.

- Energiebeoordeling**
- Energiebeoordeling project met gunningsvoordeel**

### 5.2 Energiebeoordeling (2.A.1-1)

Jaarlijks wordt de energiebeoordeling uitgevoerd voor de organisatie en de projecten waarop CO<sub>2</sub>-gerelateerd gunningsvoordeel is verkregen. Deze beoordeling wordt volgens de eisen van paragraaf 4.4.3 van ISO 50001 uitgevoerd.

- Energiebeoordeling**
- Energiebeoordeling project met gunningsvoordeel**

### 5.3 Emissie-inventaris scope 1 en 2 (2.A.1)

Jaarlijks wordt de CO<sub>2</sub>-Footprint en de emissie-inventaris voor scope 1 en 2 emissies opgesteld voor de organisatie en indien nodig voor de projecten waarop CO<sub>2</sub>-gerelateerd gunningsvoordeel is verkregen. Dit wordt gedaan voor de CO<sub>2</sub>-emissie van scope 1 en 2 en business travel volgens ISO 14064-1.

- CO<sub>2</sub>-Footprint**
- Emissie inventaris**
- Emissie inventaris project met gunningsvoordeel**

### 5.4 Emissie-inventaris Scope 3 emissies (4.A.1 + 5.A.1)

De meest materiele Scope 3 emissies zijn in kaart gebracht middels een uitgebreide analyse en wordt jaarlijks herzien.

- Analyse Scope 3 emissies**

## 5.5 Kwalitatieve OBE-analyse (2.A.2-3)

Revoort maakt gebruik van de tool/vragenlijst in « Mijn CO<sub>2</sub>-Prestatieladder om te bepalen of er OBE aanwezig zijn. Indien deze aanwezig zijn, dan vindt er een analyse plaats waarin de volgende vragen beantwoord worden :

- Of, en zo ja hoe, één of meer van de 3 OBE-typen relevant (kunnen) zijn in de *sector(en)* waarin zij opereert;
- Of, en zo ja hoe, één of meer van de 3 OBE-typen relevant (kunnen) zijn voor haar *organisatie* en de activiteiten die zij uitvoert;
- Welke rol de *organisatie* ziet voor zichzelf bij de beïnvloeding van één of meer van de 3 OBE-typen, bijvoorbeeld door samenwerking in de *waardeketen*, inkoop of het maken van beleid.

Deze analyse vindt eens in de drie jaar plaats.

## 5.6 De organisatie heeft inzicht in haar activiteiten en omvang uitstoot (2.A.3-1 en 2.A.3-2)

Aan de hand van de onderstaande tabel wordt per activiteit de uitstoot weergegeven. Deze tabel is opgenomen in het document analyse scope 3 emissies.

PMC's sectoren en activiteiten	Omschrijving van activiteit waarbij CO <sub>2</sub> vrijkomt	Kwantitatieve inschatting CO <sub>2</sub> uitstoot				
		Scope 3 upstream	Scope 1	Scope 2	Scope 3 downstream	Totaal
1	2					
Sloopwerk	Slopen					
Sloopwerk	Vrijkomend afval en restproducten					

**Analyse Scope 3 emissies**

## 5.7 DE ORGANISATIE HEEFT INZICHT IN DE IMPACT VAN HAAR ORGANISATIEACTIVITEITEN OP HAAR CO<sub>2</sub>-UITSTOOT EN IN DE INVLOED DIE ZIJ DAAROP HEEFT (2.A.4-1 en 2.A.4-2)

De organisatie heeft een impact en invloedanalyse gemaakt. Deze is opgenomen in het document Analyse scope 3 emissies. Aan de hand van deze analyse zijn de belangrijkste activiteiten bepaald.

**Analyse Scope 3 emissies**

## 5.8 Waardeketenanalyses (2.A.5-1)

De waardeketenanalyse wordt opgesteld aan de hand van de uitkomsten van de analyse van de scope 1, 2 en 3 emissies. Jaarlijks wordt de waardeketenanalyse geëvalueerd en indien nodig geactualiseerd. Hierbij wordt als uitgangspunt de analyse van alle emissies gebruikt. De waardeketenanalyse dekt minimaal 50% van alle emissies.

**Waardeketenanalyse Sloop**

## 6. Invalshoek B: reductie

Reductie biedt Revoort mogelijkheden om energieverbruik en CO<sub>2</sub>-uitstoot te verminderen, en stimuleert samenwerking om de meest efficiënte opties voor reductie in de gehele keten aan te pakken. Onze organisatie streeft naar voortdurende verbetering van de efficiëntie van onze maatregelen, bij het vaststellen en behalen van doelstellingen, en bij het aantonen van voortgang op het gebied van doelen en maatregelen.

### 6.1 CO<sub>2</sub> doelstellingen voor de middellange termijn (2.B.1)

Termijn	Doelstelling CO <sub>2</sub> -reductie	Maatregelen	KPI's (voorbeeldwaarden)
<b>Korte termijn (1–5 jaar)</b>	-5% tot -35% t.o.v. basisjaar	- Overschakelen naar HVO/biobrandstof - Groene stroom inkopen	<ul style="list-style-type: none"> <li>◆ % duurzame brandstof: 30%</li> <li>◆ % groene stroom: 100%</li> </ul>
<b>Middellange termijn (5–15 jaar)</b>	-35% tot -55%	- Elektrificatie van materieel en transport - Eigen duurzame energieopwekking (zonnepanelen, batterijen) - Duurzaam inkoopbeleid leveranciers	<ul style="list-style-type: none"> <li>◆ % elektrisch/hybride materieel: 30–50%</li> <li>◆ % eigen opgewekte stroom: 50%</li> <li>◆ % leveranciers met CO<sub>2</sub>-beleid: 60%</li> </ul>
<b>Lange termijn (15–30 jaar)</b>	-100% in 2050	- Volledig fossielvrij materieel - Compensatie restemissies (natuurherstel/CCS)	<ul style="list-style-type: none"> <li>◆ % fossielvrij materieel: 100%</li> <li>◆ % restemissies gecompenseerd: 100%</li> </ul>

Bovenstaande doelstellingen worden minimaal eens per 3 jaar geëvalueerd en eventueel aangepast. Bij het bepalen van de doelstellingen is gekeken naar de doelstellingen die binnen de branche gesteld worden. De doelstellingen zijn niet extern gevalideerd door een onafhankelijke internationaal erkende derde partij.

**Klimaattransitieplan / energiemangementprogramma**

### 6.2 Energiebesparings- en duurzame doelstellingen voor middellange termijn (2.B.1-2)

Revoort heeft in het klimaattransitieplan de doelstelling opgenomen met betrekking tot energieverbruik.

**Klimaattransitieplan / energiemangementprogramma**

### 6.3 Middellange termijnstrategie (2.B.1 -3)

Per doelstelling is bepaald welke (voorbereidende) acties en maatregelen er genomen worden om de doelstellingen te realiseren. De doelstellingen en maatregelen worden minimaal driejaarlijks geëvalueerd en beoordeeld.

**Klimaattransitieplan / energiemangementprogramma**

## 6.4 CO2 doelstellingen voor de korte termijn (2.B.2-1)

Er is een plan van aanpak opgesteld met hierin één CO<sub>2</sub> reductiedoelstelling voor de korte termijn die geschikt is om de doelstelling op middellange termijn te behalen.

- Klimaattransitieplan / energiemangementprogramma***

## 6.5 Energiebesparings- en duurzame doelstellingen voor korte termijn (2.B.2-2)

Er is een plan van aanpak opgesteld met hierin één doelstelling voor de besparing van energieverbruik die geschikt is om de doelstelling op middellange termijn te behalen.

- Klimaattransitieplan / energiemangementprogramma***

## 6.6 Plan van aanpak voor korte termijn (3.B.2-3)

Er is een plan van aanpak opgesteld met hierin opgenomen de doelstellingen uit de voorgaande vragen. Dit plan wordt tijdens de jaarlijkse directiebeoordeling geëvalueerd

- Plan van aanpak***
- Maatregellijst***

## 6.7 De organisatie slaagt erin de doelstellingen en maatregelen te realiseren (2.B.3-1)

In het document Verantwoording reductiedoelstellingen en directiebeoordeling vindt evaluatie plaats van de doelstellingen en het plan van aanpak. Hierin wordt ook aangegeven of de doelstellingen en maatregelen zijn gerealiseerd. Beide worden jaarlijks opgesteld.

- Verantwoording reductiedoelstellingen***
- Plan van aanpak***

## 7. Invalshoek C: COMMUNICATIE

Bij Revoort geloven we in de kracht van communicatie. Het stimuleert de betrokkenheid van medewerkers, bevordert kennisdeling tussen organisaties en maakt dat we verantwoordelijkheid kunnen nemen voor onze ambities en vooruitgang. Door open communicatie en het integreren van input van belanghebbenden, streven we naar continue verbetering. Transparantie gaat niet alleen over informatie delen, maar ook over luisteren naar ideeën en feedback.

### 7.1 Sleutelpersonen (2.C.1-1)

De sleutelpersonen zijn aangewezen en zijn aantoonbaar op de hoogte van hun rol. De sleutelpersonen zijn geïnformeerd over hun specifieke rol en invloed binnen de organisatie.

### 7.2 Actieve rol sleutelpersonen (2.C.2-1)

Revoort faciliteert en stimuleert dat de *sleutelpersonen* afhankelijk van hun rol (§7.2) en verwacht niveau van CO2-bewustzijn (2.C.1), actief bijdragen aan het *energie- en CO2-beleid* van de *organisatie* door CO2-bewust te denken en te handelen.

Er is tijd en budget beschikbaar om de sleutelpersonen de functie goed te laten uitvoeren.

### 7.3 De organisatie communiceert intern en extern over het klimaattransitieplan (2.C.3)

Er is een communicatieplan opgesteld waarin alle vormen van communicatie zowel intern als extern zijn vastgelegd. De externe doelgroepen zijn bepaald. In het plan is ook aangegeven welke stukken op de eigen website worden geplaatst.

**Communicatieplan**

**Plan van aanpak**

deal GWW

## 8. Invalshoek D: Samenwerking

Bij Revoort laten we door middel van samenwerking zien dat we investeren in samenwerking, het delen van onze eigen kennis en het benutten van externe kennis waar mogelijk. We streven voortdurend naar verbetering door zorgvuldig te selecteren welke initiatieven waardevol zijn en deze kennis effectief toe te passen binnen onze organisatie. Door actief deel te nemen, vergroten we onze expertise en blijven we groeien. Samenwerking en kennisdeling vormen de sleutel tot ons succes.

### 7.4 Inventarisatie kennis-/samenwerkingsbehoefte (2.D.1)

Jaarlijks voeren we een inventarisatie uit van sector- en/of keteninitiatieven. We houden nauwlettend in de gaten welke initiatieven er spelen en zorgen ervoor dat we op de hoogte blijven van ontwikkelingen binnen onze sector en keten. Op deze manier kunnen we actief deelnemen en bijdragen aan relevante initiatieven die onze CO<sub>2</sub>-reductiedoelstellingen ondersteunen.

***Inventarisatie sector- en/of keteninitiatieven***

### 7.5 Kennis verantwoordelijke sleutelpersoon en samenwerkingsverbanden (2.D.2-1, 2.D.2-2 en 2.D.3)

Binnen de organisatie is de KVGGM-manager aangewezen om kennis bijeenkomsten bij te wonen. Revoort is aangesloten bij VERAS. Hier worden bijeenkomsten gevolgd over circulair en duurzaam slopen