

Inzicht scope 3 emissies  
2023

**REVOORT** ● **CIRCULAIR  
SLOPEN &  
SANEREN**



Samen zorgen voor minder CO<sub>2</sub>

## Inhoudsopgave

<b>1.    Introductie .....</b>	<b>3</b>
1.1.    Doel .....	3
1.2.    Omvang, bereik.....	3
1.3.    Taken en verantwoordelijkheden .....	3
<b>2.    Inzicht meest materiële scope 3 emissies .....</b>	<b>4</b>
2.1.    Inleiding .....	4
2.2.    Wat zijn scope 3 emissies?.....	4
2.3.    Categorieën scope 3 emissies.....	5
2.4.    Lijst van meest materiële scope 3 emissies en de ketenanalyses .....	12
<b>3.    Scope 3 Reductiedoelstellingen bepalen .....</b>	<b>13</b>
3.1.    Inleiding .....	13
3.2.    Selectie criteria voor scope 3 activiteiten.....	13
3.2.1.    Beoordeling Scope 3 emissies 2023 .....	14
3.2.2.    Reductiedoelstellingen scope 3 .....	16
3.2.3.    Partijen in de keten .....	16
3.2.4.    Strategie voor reductie scope 3 emissies.....	16

---

## Afkortingen en definities

### *Afkortingen*

GHG	Green House Gas
SMD	Ship Management Department
SKAO	Stichting Klimaatvriendelijk Aanbesteden &Ondernemen
T&D	Transmissie en Distributie
WBCSD	World Business Council for Sustainable Development
WRI	World Resources Institute

## **1. Introductie**

### **1.1. Doel**

In dit document worden de meest materiële scope 3 emissies in kaart gebracht van Revoort B.V. en wordt een onderbouwing gegeven van de keuze voor de maatregelen die moeten leiden tot scope 3 reductie.

### **1.2. Omvang, bereik**

Dit document is geschikt voor interne en externe publicatie m.b.t. de CO<sub>2</sub>-Prestatieladder

### **1.3. Taken en verantwoordelijkheden**

Het coördineren en monitoren van de scope 3 reductie maatregelen valt op projecten onder de verantwoordelijkheid van de KVGM-manager en binnen het bedrijf onder de verantwoordelijkheid van de directie waaronder de reductiemaatregel is ondergebracht.

## 2. Inzicht meest materiële scope 3 emissies

### 2.1. Inleiding

In dit hoofdstuk wordt uitgelegd op welke manier men inzicht heeft verkregen in de meest materiële scope 3 emissies van Revoort B.V.

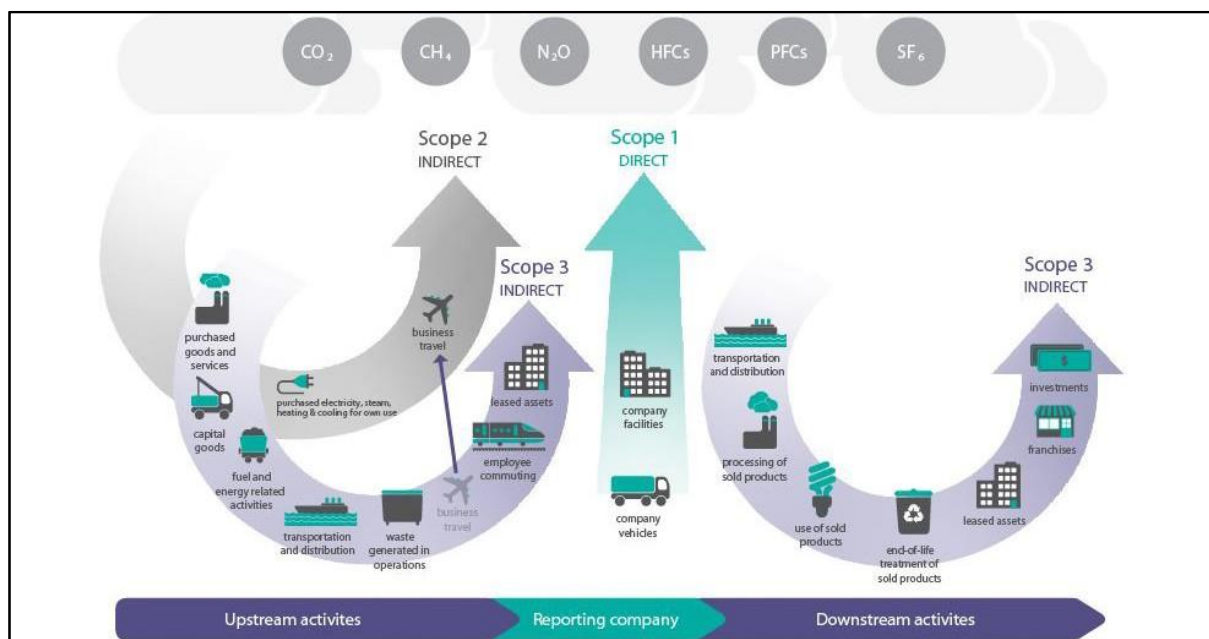
### 2.2. Wat zijn scope 3 emissies?

Om te kunnen begrijpen wat scope 3 emissies zijn behandelen we eerst ook de andere emissie scopes (bereiken). De CO<sub>2</sub> emissie is onderverdeeld in 3 domeinen met verschillende bereiken. (Zie ook figuur 1).

**Scope 1** of directe emissies zijn emissies door de eigen organisatie, zoals emissies door eigen gas gebruik (bijv. gas boilers, warmtekrachtinstallaties en ovens) en emissies door het eigen wagenpark. Zie ook figuur 1, het scopediagram.

**Scope 2** of indirecte emissies zijn emissies die ontstaan door de opwekking van elektriciteit die de organisatie gebruikt, zoals emissies door centrales die deze elektriciteit leveren. SKAO rekent 'Business Travel' tot scope 2. Zie ook figuur 1, het scopediagram.

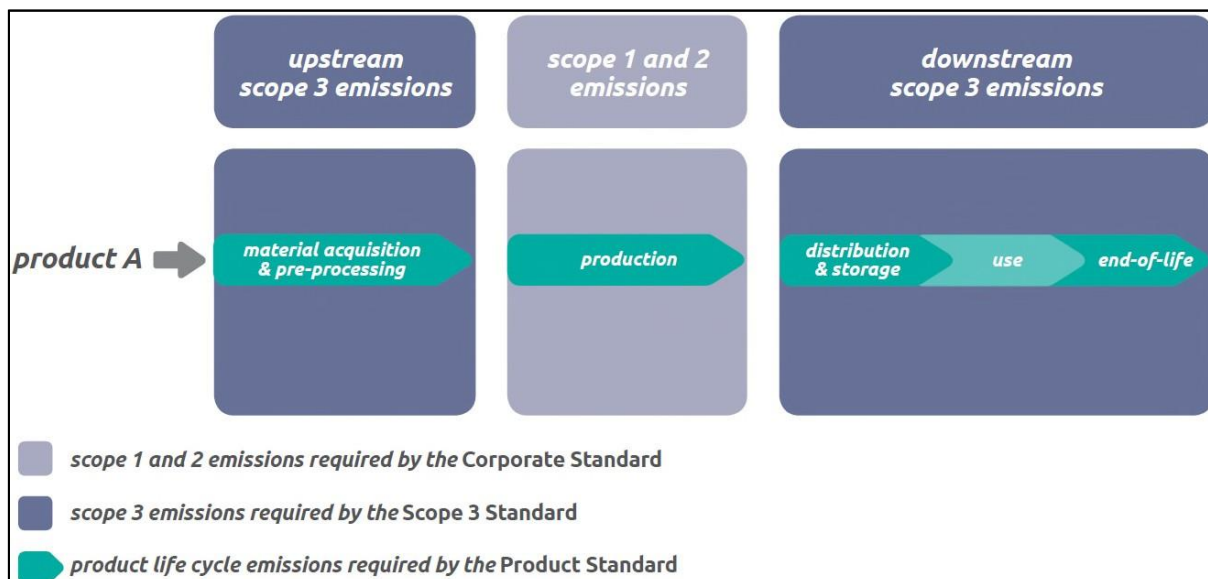
**Scope 3** emissies of overige indirecte emissies zijn een gevolg van de activiteiten van het bedrijf (de organisatie) maar komen voort uit bronnen die geen eigendom van het bedrijf zijn noch beheerd worden door het bedrijf. Voorbeelden zijn emissies voortkomende uit de productie van ingekochte materialen, de verwerking van het afval en het gebruik van het door het bedrijf aangeboden/verkochte werk, dienst of levering. SKAO rekent 'Business Travel' (Business Travel= 'Business air Travel' en 'Personal Cars for business travel') tot scope 2. Zie ook figuur 1, het scopediagram.



**Figuur 1** Afkomstig uit het GHG Protocol Corporate Value Chain (scope 3) Accounting and Reporting Standard

### 2.3. Categorieën scope 3 emissies

Scope 3 emissies zijn onderverdeeld in verschillende categorieën emissies. Allereerst kan er onderscheid gemaakt worden naar de emissies van derden die betrokken zijn bij processen en diensten naar het bedrijf toe (**Upstream**) en emissies van derden die ontstaan bij processen en diensten van het bedrijf af (**Downstream**). De categorieën zijn afkomstig uit het GHG Protocol Corporate Value Chain (scope 3) Accounting and Reporting Standard. In figuur 2 staat een globaal overzicht weergegeven



**Figuur 2** Afkomstig uit het GHG Protocol Corporate Value Chain (scope 3) Accounting and Reporting Standard

De categorieën up en downstream zijn onderverdeeld volgens het GHG protocol in Tabel 1 vervolgens is er per categorie bekeken of deze betrekking heeft op Revoort.

**Tabel 1** Gebaseerd op het GHG Protocol Corporate Value Chain (scope 3) Accounting and Reporting Standard

<b>Upstream scope 3 emissies</b>			
<b>Categorie</b>	<b>Categorie Omschrijving</b>	<b>Minimale begrenzing</b>	<b>Betrekking op Revoort B.V.</b>
1. Gekochte goederen en diensten.	Winning, productie en het transporteren van goederen en diensten die zijn gekocht door het bedrijf in het jaar waarover het rapporteert en niet zijn inbegrepen in categorie 2-8	Alle Upstream (cradle to gate) emissies van gekochte goederen en diesten	Revoort B.V. koopt voor het proces weinig goederen en diensten in.  Binnen Revoort B.V. is dit een minder belangrijke categorie.
2. Kapitale goederen	Winning, productie en het transporteren van Kapitale goederen die zijn gekocht door het bedrijf in het jaar waarover het rapporteert	Alle Upstream (cradle to gate) emissies van gekochte kapitale goederen	Bij de aanschaf en in het ontwerp proces van Kapitale goederen zoals (auto's en materieel ten behoeve van sloopwerk) wordt naar duurzaamheid gekeken. Er wordt hierbij rekening gehouden met het verbruik van de machines. Dit is echter niet vertaald in een specifiek beleidsdocument Gegevens met betrekking tot productie van de goederen zijn niet concrete te achterhalen

Upstream scope 3 emissies			
Categorie	Categorie Omschrijving	Minimale begrenzing	Betrekking op Revoort B.V.
3. Brandstof en energie gerelateerde activiteiten niet inbegrepen in scope 1 en 2	<p>Winning, productie en het transporteren van goederen die zijn aangekocht door het bedrijf in het jaar waarover het rapporteert die niet zijn inbegrepen in scope 1&amp;2</p> <p>Upstream emissies van ingekochte brandstoffen (extractie, productie en transport van brandstoffen die worden geconsumeerd door het bedrijf dat rapporteert</p> <p>Upstream emissies van ingekochte elektriciteit (extractie, productie en transport van brandstoffen gebruikt voor het opwekken van elektriciteit, stoom, warmte en koeling geconsumeerd bij door het bedrijf dat rapporteert</p> <p>Transmissie en Distributie (T&amp;D) verliezen ontstaan tijdens de generatie van elektriciteit, stoom, warmte en koeling (bijvoorbeeld verliezen) gerapporteerd door de eindgebruiker.</p> <p>Het opwekken van elektriciteit die is opgewekt en verkocht aan de eindgebruikers (opwekking van elektriciteit, stoom, warmte, koeling dat is ingekocht door het bedrijf dat rapporteert en is verkocht aan eindgebruikers) -Rapportage allen door een utiliteitsbedrijf of energiehandelaar.</p>	<p>Voor upstream emissies van ingekochte brandstoffen; alle upstream (cradle to gate) emissies van gekochte brandstoffen. Vanaf de grondstof totdat het product is aangeleverd en kan worden verbrand</p> <p>Voor upstream emissies van ingekochte elektriciteit; alle upstream (cradle to gate) emissies van gekochte brandstoffen. Vanaf de grondstof totdat het product is aangeleverd en kan worden verbrand in generator</p> <p>Voor T&amp;D verliezen, alle upstream (cradle to gate) emissies van energie die wordt gebruikt door T&amp;D verliezen inbegrepen de verliezen tijdens verbranding</p> <p>Voor opwekking van ingekochte elektriciteit die wordt verkocht aan eindgebruikers: Emissies van de opwekking van ingekochte elektriciteit.</p>	<p>Revoort is een grote afnemer van brandstoffen maar heeft zeer weinig tot geen invloed op emissies die afkomstig zijn van de winning, productie en transport van brandstof die wordt aangeleverd voor haar vloot.</p> <p>Revoort heeft geen invloed op deze emissie stroom.</p> <p>Revoort heeft geen invloed op deze emissie stroom. Wel invloed middels zelf opwekken van electriciteit</p> <p>Op de emissie van opwekking van ingekochte elektriciteit wordt in zekere mate invloed uitgeoefend door de productkeuze (groene/grijze stroom)</p>

<b>Upstream scope 3 emissies</b>			
<b>Categorie</b>	<b>Categorie Omschrijving</b>	<b>Minimale begrenzing</b>	<b>Betrekking op Revoort B.V.</b>
4. Transport en distributie (Upstream)	<p>Transport en distributie van producten gekocht door het bedrijf dat rapporteert over het jaar dat het rapporteert. Tussen de grootste leverancier (nummer 1) en zijn eigen bedrijf (met transportmiddelen die niet onder eigendom vallen onder het rapporterende bedrijf)</p> <p>Transport en distributie diensten ingekocht door het rapporterende bedrijf in het jaar waarover het rapporteert Inbegrepen binnenkomende logistiek, uitgaande logistiek (v.b. verkochte producten) en transport en distributie van producten tussen filialen van het rapporterende bedrijf dat is uitbesteed.</p>	<p>Scope 1 en 2 emissies van transport en distributie van de leveranciers gedurende die betrokken zijn bij de activiteiten voor het rapporterende bedrijf. (e.g. energie gebruik)</p> <p>Optioneel: (De levenscyclus emissies die aan de transportmiddelen, bedrijven en infrastructuur zijn verbonden)</p>	<p>Revoort maakt gebruik van Onderaannemers die upstream transport en distributie diensten verstrekken.</p> <p>Het transport betreffen vooral het storten van vrijkomend slooafval. Het effect op de scope 3 emissie is minimaal</p>
5. Afval gegenereerd tijdens werkzaamheden	Het verwijderen en behandelen van afval gegenereerd in het jaar waar het bedrijf over rapporteert. (In faciliteiten die niet eigendom zijn over worden bestuurd door het dat rapporteert bedrijf)	<p>Scope 1 en 2 emissies van afvalverwerkingsbedrijven die optreden tijdens verwijdering en behandeling</p> <p>Optioneel: Emissies voor transport van het afval</p>	In het realisatie proces van Revoort wordt veel afval gegenereerd. Middels een afval inventarisatie is dit inzichtelijk gemaakt

<b>Upstream scope 3 emissies</b>			
<b>Categorie</b>	<b>Categorie Omschrijving</b>	<b>Minimale begrenzing</b>	<b>Betrekking op Revoort B.V.</b>
6. Zakelijk verkeer  CO2-prestatieladder heeft deze scope 3 emissie naar scope 2 verplaatst binnen de boundary van het rapporterende bedrijf.	Transport van werknemers m.b.t. zakelijk gerelateerde activiteiten gedurende het jaar waarover wordt gerapporteerd. Met transportmiddelen die niet onder eigendom of operationeel beheer vallen van het bedrijf)	Scope 1 en 2 emissies van werknemers vervoerders die optreden tijdens het gebruik van de voertuigen. (voorbeeld: energie verbruik)  Optioneel: Emissies gedurende de levenscyclus die gerelateerd zijn aan het produceren van voertuigen en infrastructuur.	Niet van Toepassing voor de CO2-Prestatieladder als scope 3 emissie
7. Woon/werk	Transport van werknemers tussen hun woning en hun werkplaats gedurende het jaar waarover men rapporteert. Met transportmiddelen die niet onder eigendom of operationeel beheer vallen van het bedrijf)	Scope 1 en 2 emissies van werknemers en vervoerders die optreden tijdens het gebruik van voertuigen. (voorbeeld: energie verbruik)  Optioneel: Emissies van werknemers die thuiswerken	De scope 3 emissies zijn in verhouding tot die van andere categorieën niet maatgevend. Er wordt een km administratie bijgehouden voor woon-werkverkeer met de eigen wagen van de medewerker indien dit van toepassing is
8. geleasede bedrijfsmiddelen	Gebruik gemaakt van geleasede bedrijfsmiddelen die niet zijn inbegrepen in scope 1&2 over het jaar dat men rapporteert	Scope 1 en 2 emissies van verhuurders die optredentijdens het jaar waarover het bedrijf rapporteert. (Voorbeeld energie verbruik)  Optioneel: Emissies tijdens de Levenscyclus die zijn geassocieerd met het produceren van de verhuurde bedrijfsmiddelen.	Niet van toepassing voor Revoort

<b>Upstream scope 3 emissies</b>			
<b>Categorie</b>	<b>Categorie Omschrijving</b>	<b>Minimale begrenzing</b>	<b>Betrekking op Revoort B.V.</b>
9. Transport en distributie van verkochte producten	Transport en distributie van producten die zijn verkocht in het jaar waarover men rapporteert tussen het rapporterende bedrijf en de consument (wanneer er niet voor is betaald door het rapporterende bedrijf) inbegrepen Retail en opslag (In bedrijfswagens en faciliteiten waarvan het rapporterende bedrijf geen eigenaar van is of controle over heeft.).	Scope 1 en 2 emissies van leverders, distributeurs en retailers die optreden gedurende het gebruik van voertuigen en faciliteiten. (voorbeeld energie verbruik) Optioneel: Emissies tijdens de Levenscyclus die zijn geassocieerd met het produceren van voertuigen, faciliteiten, infrastructuur	Het betreft hier het transport van afval door ingehuurd transporteurs. In verhouding tot het eigen transport is dit minimaal.

Downstream scope 3 emissies			
Categorie	Categorie Omschrijving	Minimale begrenzing	Betrekking op Revoot B.V.
<b>10. verwerking / bewerking van verkochte producten</b>	Verwerken van tussen producten die zijn verkocht in het jaar van rapportage	Scope 1 en 2 emissies van downstream bedrijven die vrijkomen bij productie (voorbeeld energie verbruik)	Is niet van toepassing op Revoot B.V.
<b>11. Gebruik verkochte producten</b>	Eind gebruik van goederen/producten en services verkocht door het bedrijf in het jaar waarover men rapporteert	The directe gebruik fase emissies van de verkochte producten over de verwachte levensduur (voorbeeld scope 1&2 emissies die optreden tijdens het gebruik: producten die direct energie verbruiken(brandstof of elektriciteit) tijdens gebruik.  <b>Optioneel:</b> Indirecte emissies gebruik fase emissies van verkochte producten over de verwachte levensduur(voorbeeld emissies van producten die indirect energie consumeren (brandstof elektriciteit) tijdens gebruik.	Op ieder door Revoot opgeleverd werk komt het voor dat vrijkomende materialen verkocht worden. Per werk is de hoeveelheid echter heel verschillend. De levensduur van de materialen wordt hierdoor verlengt. Anders wordt het als afval afgevoerd.  Een duidelijk inzicht is hier op het moment niet in te verkrijgen.
<b>12. Einde levensduur behandeling van Verkochte producten</b>	Afval verwerking en behandeling van producten die zijn verkocht in het jaar waarover men rapporteert.	Scope 1 en 2 emissies van afvalverwerkingsbedrijven die optreden tijdens de verwijdering of verwerking van verkochte producten.	Voor sloopwerken is er over het algemeen sprake van een herbruikbaar materiaal op het einde van de levensduur. (bijvoorbeeld stenen en puin).
<b>13. geleasede bedrijfsmiddelen</b>	Operaties met bedrijfsmiddelen in eigendom van het bedrijf dat rapporteert (verhuurder) aan andere entiteiten in het jaar waarover men rapporteert niet inbegrepen in scope 1&2	Scope 1 en 2 emissies van huurders die optreden tijdens gebruik van de verhuurde bedrijfsmiddelen (voorbeeld energie verbruik)  Optioneel: Emissies tijdens de Levenscyclus die zijn geassocieerd met het produceren van de verhuurde bedrijfsmiddelen.	Niet van toepassing voor Revoot B.V.

Downstream scope 3 emissies			
Categorie	Categorie Omschrijving	Minimale begrenzing	Betrekking op Revoort B.V.
14. Franchise	Operaties van franchise in het jaar waarover men rapporteert	Scope 1 en 2 emissies van franchise bedrijven gedurende operatie  Optioneel: emissies gedurende de levenscyclus die zijn geassocieerd met het fabriceren of bouwen van franchisenemers	Niet van toepassing voor Revoort
15. Investerings	Investerings (inbegrepen eigen en vreemd vermogen, investeringen en project financieringen )		Revoort B.V. heeft geen lopende investeringen in projecten.

#### 2.4. Lijst van meest materiële scope 3 emissies en de ketenanalyses

Om tot geschikte reductiedoelstellingen te kunnen komen heeft Revoort een lijst van meest materiële scope 3 emissies opgesteld die voorkomen bij haar werkmaatschappijen (zie bijlage 1). De lijst is gebruikt om de rangorde van de scope 3 emissies te bepalen en op basis van deze rangorde 1 ketenanalyse op te stellen. De ketenanalyses die is opgesteld:

- Ketenanalyse "Sloopwerk"

### 3. Scope 3 Reductiedoelstellingen bepalen

#### 3.1. Inleiding

Om tot geschikte scope 3 reductie doelstellingen te komen is gekozen voor het toepassen van de analyses van ten minste 1 activiteit. Hoe deze selectie tot stand is gekomen wordt toegelicht in dit hoofdstuk. Deze methodiek is gebaseerd op de WBCSD / WRI GHG Protocol Corporate Value Chain (scope 3) Accounting and Reporting Standard.

#### 3.2. Selectie criteria voor scope 3 activiteiten

Om tot geschikte reductiedoelstellingen te komen aan de hand van van activiteiten zijn de gegevens uit de lijst van meest materiële emissies beoordeeld op de volgende criteria:

**Tabel 2** Afkomstig uit de GHG Protocol Corporate Value Chain (scope 3) Accounting and Reporting Standard

Criteria voor scope 3 activiteiten	
Criteria	Omschrijving
Omvang	Verhouding van de hoeveelheid CO <sub>2</sub> van de beoordeelde scope 3 emissie categorie ten opzichte van het totaal dat in kaart is gebracht
Invloed	De mate van invloed die het bedrijf kan uitoefenen om de reductie te reduceren.
Risico	Blootstelling aan risico's gerelateerd aan klimaatverandering. Bijvoorbeeld: financieel, door regelgeving, in de bevoorradingsketen, inachtneming/procesvoering, reputatie schade etc.
Belanghebbende	Invloedrijke betrokken partijen vinden het van belang dat er actie wordt ondernomen. Bijvoorbeeld: Opdrachtgevers, Investeerders, maatschappelijk etc.
Uitbesteding	Uitbesteding van activiteiten/werkzaamheden die voorheen door het bedrijf zelf werden uitgevoerd of activiteiten/werkzaamheden die zijn uitbesteed waarvan algemeen verondersteld wordt dat ze onder de activiteiten werkzaamheden van het bedrijf vallen.
Anders	Toegevoegde criteria ontwikkeld door het bedrijf of de sector waarin het bedrijf opereert.

Deze criteria zijn samen met de scope 3 categorieën in een matrix geplaatst en vervolgens beoordeeld op een schaal van 0 tot 5 waarin 0 geen invloed en 5 veel invloed betekent. Zie Tabel 3.

3.2.1. Beoordeling Scope 3 emissies 2023

	aanwezig	Scope 1/2	Omvang geschat in tonCO <sub>2</sub> /jr	Ranking
<b>Upstream Scope 3 Emissions</b>				
1. Purchased Goods & Services <sup>1</sup>	ja	nee	NB	
2. Capital Goods <sup>2</sup>	ja	nee		<b>2</b>
3. Fuel- and Energy	ja	nee	0	
4. Transportation & Distribution	ja	nee	0	
5. Waste Generated in Operations	ja	nee	695*	<b>1</b>
6. Business Travel	nee	nee	0,00	
7. Employee Commuting	ja	nee	0	<b>4</b>
8. Leased Assets	nee	ja	0,00	
<b>Downstream Scope 3 Emissions</b>				
9. Transportation & Distribution Sold Goods	ja	nee	30,15	<b>3</b>
10. Processing of Sold Products	nee	nee	0,00	
11. Use of Sold Products	nee	nee	0,00	
12. End-of-Life Treatment of Sold Products	nee	nee	0,00	
13. Leased Assets (Downstream)	nee	ja	0,00	
14. Franchises	nee	nee	0,00	
15. Investments	nee	nee	0,00	

\*Informatie van footprint 2023

<sup>1</sup> De inkoop bestaat voornamelijk uit producten die gebruikt worden in het werk. Dit zijn:  
- Uitbesteding (£ x 0,52 CO<sub>2</sub>/1000)

<sup>2</sup> Capital goods bestaat voornamelijk uit de inkoop van machines (£ x 0,81 CO<sub>2</sub>/1000)  
Om tot de emissie te komen bij 1 en 2 is gebruik gemaakt van de tabel 13 uit 2011 Guidelines to Defra / DECC's GHG Conversion Factors for Company Reporting. Een £ is 0,878 €.

PMC's sectoren en activiteiten	Omschrijving van activiteit waarbij CO2 vrijkomt	Relatief belang van CO2-belasting van de sector en invloed van de activiteiten		Potentiële invloed van het bedrijf op CO2 uitstoot	Rangorde
		3 sector	4 activiteiten		
1	2			5	6
Sloopwerk	Slopen	<input checked="" type="checkbox"/> groot <input type="checkbox"/> middelgroot <input type="checkbox"/> klein <input type="checkbox"/> te verwaarlozen	<input checked="" type="checkbox"/> groot <input type="checkbox"/> middelgroot <input type="checkbox"/> klein <input type="checkbox"/> te verwaarlozen	<input checked="" type="checkbox"/> groot <input type="checkbox"/> middelgroot <input type="checkbox"/> klein <input type="checkbox"/> te verwaarlozen	1
Sloopwerk	Vrijkomend afval en restproducten	<input checked="" type="checkbox"/> groot <input type="checkbox"/> middelgroot <input type="checkbox"/> klein <input type="checkbox"/> te verwaarlozen	<input checked="" type="checkbox"/> groot <input type="checkbox"/> middelgroot <input type="checkbox"/> klein <input type="checkbox"/> te verwaarlozen	<input type="checkbox"/> groot <input checked="" type="checkbox"/> middelgroot <input type="checkbox"/> klein <input type="checkbox"/> te verwaarlozen	2

### Reductiedoelstellingen scope 3

Vanuit de ketenanalyse worden doelstellingen opgesteld met betrekking tot de Scope 3 emissies.

Aan deze doelstellingen is een plan van aanpak gekoppeld met de te nemen maatregelen.

De ketenanalyse met betrekking tot "Sloopwerk" is nog actueel als naar de scope 3 emissies wordt gekeken. Vrijkomend afval uit het sloopwerk is de grootste scope 3 emissie in 2023.

#### 3.2.3. Partijen in de keten

<i>Partijen met invloed op scope 3 emissies</i>	
<b>Leveranciers &amp; Onderaannemers Afvalverwerkers</b>	Stainkoel Nieboer GRM Heuvelman Suez

#### 3.2.4. Strategie voor reductie scope 3 emissies

De grootste scope 3 emissies binnen Revoort komen voort uit het slopen. Als bedrijf kunnen wij hier op verschillende wijzen invloed op uitoefenen. Bij het storten van het bouw- en sloopafval kan een keuze gemaakt worden om het afval bij een dichtbij gelegen verwerker af te leveren. Wij zijn echter nog vaak afhankelijk wat voorgeschreven staat in de bestekken of eisen van de verwerker. Daarnaast streven wij naar een hoge mate van hergebruik van de materialen die vrijkomen uit de sloopprojecten.

Het circulair slopen heeft bij ons veel aandacht. Het streven is om jaarlijks meer werken circulair en CO2 neutraal uit te voeren. Op de slooplocatie kunnen wij meerdere volledig elektrische machines inzetten om emissievrij te slopen. Het binnen sloopwerk voeren wij al bijna geheel op deze wijze uit.

Met betrekking tot uitbesteding en onderaanneming kan Revoort meer invloed uitoefenen. Er kunnen bewuste keuzes gemaakt worden voor partijen uit de regio waar het werk plaats vindt. Ook kunnen eisen gesteld worden aan het soort materieel wat wordt ingezet.

Bij beide speelt nu nog een financieel belang mee. In de toekomst verwachten wij ook bij de onderaannemers meer bewustzijn. Gedurende de projecten gaan wij hier in de nabije toekomst meer aandacht aan besteden en de onderaannemers voorlichten. Indien het financieel ook haalbaar is wordt er een keuze gemaakt voor onderaannemers die bewust bezig zijn met het verminderen van de CO2 emissie.

## Bijlage 1:

### Lijst van meest Materiële scope 3 emissies met verbruik in 2023

Afval soort:	Hoeveelheid:	Eenheid:	Conversiefactor:	Uitstoot:
1 - Hout	425,58	ton	70 kg CO2/ton	29791 kg CO2
2 - Puin	19679,50	ton	14 kg CO2/ton	275513 kg CO2
3 - Zand	359,56	ton	14 kg CO2/ton	5034 kg CO2
4 - Kunststof	0,00	ton	1100 kg CO2/ton	0 kg CO2
5 - Asfalt	34,10	ton	10 kg CO2/ton	341 kg CO2
6 - Gips	15,84	ton	14 kg CO2/ton	222 kg CO2
7 - Glas	42,30	ton	10 kg CO2/ton	423 kg CO2
8 - GHH / KWD afval	32,14	ton	14 kg CO2/ton	450 kg CO2
9 - Bouw/sloop	1529,58	ton	14 kg CO2/ton	21414 kg CO2
10 - Groenafval	118,25	ton	0 kg CO2/ton	0 kg CO2
11 - Metalen	0,00	liter	14 kg CO2/ton	0 kg CO2
12 - Dakleer	312,42	liter	145 kg CO2/ton	41 kg CO2
13 - Gevaarlijk afval	1024,10	ton	14 kg CO2/ton	14337 kg CO2
<b>ToTaal Tonnage:</b>	<b>23573 Ton</b>		<b>ToTaal CO2:</b>	<b>347565 kg CO2</b>

Uitstoot vervoer:

Kilometers per leging:	Eenheid:	Conversiefactor:	Eenheid:	Uitstoot:
50	km/leging	295	g/tonkm	347707 kg CO2

<b>Totale uitstoot:</b>	<b>695.272,43</b>	<b>kg CO2</b>
	695,27	tCO2

Soort	Hoeveelheid	emissie	CO2 emissie
Uitbestede vrachtverkeer (gem. 20 ton)	7.500 km	0,201 kg/tonkm	30,15 ton

Resource savings and CO2 reduction potential in waste management in Europe and the possible contribution to the CO2 reduction target in 2020 (EpE, prognos, oktober 2008)